



COMMUNE DE SULLENS

Municipalité

Rapport de gestion

Comptes

EXERCICE 2019



Présentation au Conseil communal le 11 juin 2020

TABLE DES MATIERES

Introduction	page	04	
A. COMPTES DE FONCTIONNEMENT			05
A.1	Tableau global - résumé des comptes	05	
A.2	Répartition du bénéfice	05	
A.3	Participations cantonales	06	
A.4	Marge d'autofinancement	06	
	Répartitions « Produits » et « Charges »	08	
1 ADMINISTRATION GENERALE			09
1.1	Conseil communal	09	
1.2	Municipalité	10	
	- Dicastères - délégations et commissions	10	
1.3	Administration	11	
	- Population et contrôle des habitants	11	
	- Population, démographie, jubilés	12	
	- Pyramide des âges, divers	13	
1.4	Bourse communale	14	
1.5	Affaires culturelles et Loisirs - Transports	14	
2 FINANCES			15
	Impôts	15	
3 DOMAINES ET BATIMENTS			16
3.1	Terrains	16	
3.2	Forêts	16	
3.3	Bâtiments communaux	18	
4 TRAVAUX			19
4.1	Urbanisme	19	
4.2	Routes	19	
4.3	Parc, places, cimetière	19	
4.4	Ordures ménagères, déchetterie (ramassages, statistiques déchetterie)	19	
4.5	Epuraton, SIEBS (personnel, PDDE)	20	
5 INSTRUCTION PUBLIQUE - CULTES			21
5.1	Groupement scolaire La Chamberonne (répartitions élèves, classes)	21	
5.2	Temples et cultes	22	
6 POLICE			22
6.1	Gendarmerie	22	
	- Statistiques d'interventions	22	
	- Disponibilité pour sécurisation habitation	22	
	- Agent de proximité	22	

6.2	Patrouilleurs scolaires		22
6.3	Défense incendie		23
6.4	PCI		23
7	SECURITE SOCIALE		23
7.1	Service social et intercommunal		23
	- AJENOL	23	
7.2	Prévoyance sociale cantonale		23
	- Facture sociale	23	
7.3	Prévoyance sociale cantonale, autres		24
	- ARASPE	24	
7.4	Santé publique		24
	- ASPMAD	24	
8	SERVICES INDUSTRIELS		24
8.1	Service des eaux		24
	- PDDE	24	
	- Eau potable	25	
B.	BILAN		26
	Détails	26	
C.	INVESTISSEMENTS		29
C.6	Préavis en cours – situation au 31.12		29
C.7	Amortissements		29
	Synthèse des comptes de fonctionnement		30
	Synthèse des comptes de fonctionnement par nature		33
	Sigles et abréviations		34

Annexe : Résumé des comptes 2019 pour le Canton

INTRODUCTION

Monsieur le Président,
Madame la Conseillère,
Monsieur le Conseiller,

Le rapport de gestion contient les travaux et activités effectués en cours d'année ainsi que les encaissements et dépenses, après correction du budget incluant les montants supplémentaires admis via des préavis. En cas de nécessité, d'autres explications sont fournies. Les comptes se trouvent toujours en fin de chapitre dès la page 9.

Composition selon le plan comptable - exemples :

Direction	1	Administration générale
Section	10	Autorités
Compte	101	Conseil communal

La présentation suit le plan comptable.

Le schéma de présentation des comptes de fonctionnement étant :

Titre - synthèse annuelle - tableau comparatif incluant les comptes 2019, le budget y relatif ainsi que les comptes 2018 - éventuellement conclusions ou remarques. Un résumé général des comptes pour le Canton se trouve en annexe 1.

- Pages 5 à 8 : informations globales et générales sur le compte de fonctionnement
- Pages 9 à 26 : informations détaillées

La liste des sigles et abréviations sont consultables en page 37.

Vous avez la possibilité de lire les comptes selon les manières suivantes :

- 1) en suivant la présentation détaillée
- 2) en consultant la synthèse des comptes (dès page 33 avec renvoi à la page de présentation)
- 3) en allant directement au résumé des comptes destiné au Canton - en annexe 1

Tous les préavis mentionnés sont consultables sur le site www.sullens.ch/municipalite

Les rapports suivants sont également disponibles via <https://www.sullens.ch/officiel/conseil-communal>

Groupement forestier - SDNL - AJENOL - ORPC

COMPTES DE FONCTIONNEMENT

A.1 TABLEAU GLOBAL

Par Direction	Comptes 2019	Budget 2019	Comptes 2018
1 Administration générale	-447'315.40	- 517'500.00	-495'244.15
2 Finances	2'128'790.80	2'456'300.00	2'309'481.42
3 Domaines/Bâtiments	59'067.20	39'900.00	86'357.85
4 Travaux	-409'612.60	- 538'000.00	-460'997.87
5 Instruction publ./Cultes	-432'257.40	- 432'600.00	-418'790.55
6 Police	-177'995.85	176'800.00	-166'405.80
7 Sécurité sociale	-717'107.50	-834'000.00	-849'733.45
8 Services industriels	-2'912.90	-47'300.00	-385.20
9 Clôture	-656.35	50'000.00	-4'282.25
	(négatif = bénéfice)	(positif = perte)	

Conclusions / remarques

Le budget 2019 a été adapté sur la base du préavis 6/2019 ayant pour objet l'ajustement des prévisions de nos charges/produits 2019, raison du basculement du budget dans le rouge. Le résultat final effectif est cependant positif.

Les comptes plus détaillés sont disponibles dès la page 9.

A.2 REPARTITION DU BENEFICE

Les comptes de fonctionnement présentent *un excédent de recettes réel* de CHF 739'656.35 ceci avant attribution des montants suivants au fonds de réserve et à l'amortissement complémentaire :

- o Fonds de renouvellement « péréquation » CHF 400'000.00
- o Fonds de renouvellement « Covid-19 » CHF 214'000.00
- o Amortissement hors budget conduite eau « Battoir » CHF 15'000.00
- o Amortissement hors budget Conduite eau « Eglise » CHF 110'000.00

Le **bénéfice net** sur l'exercice 2019 s'élève ainsi à CHF 656.35.

A.3 PARTICIPATIONS CANTONALES/COMMUNALES

Notre participation globale cantonale est en baisse ponctuelle pour 2019 avec une charge effective (sans les ristournes et compléments pour 2018) à moins de 20% du compte de fonctionnement global. En comparaison, en 2016 notre participation se situait à 30% et 2017 et 2018 à près de 25%.

Avec ces charges, la pression reste forte. Les prévisions de notre participation à la péréquation étant en hausse importante, un fonds de réserve a été créé (voir A.2 et 2. FINANCES). Les rentrées fiscales, entre autres, étant en hausse également, cet ajustement peut s'expliquer.

Une révision de la péréquation est en cours d'élaboration.

Ces postes se trouvent dans :

- le chapitre 2 pour la péréquation intercommunale
- le chapitre 6 pour la police
- le chapitre 7 pour la facture sociale

Le résumé se présente comme suit :

	<i>Comptes 2019</i>	Budget 2019
Péréquation intercommunale	- 684'938.00	- 685'000.00
<i>Supplément pour 2018</i>	-45'625.00	
Encaissement	406'730.00	406'000.00
<i>Ristourne pour 2018</i>	13'543.00	
Police cantonale	- 106'890.00	- 107'000.00
<i>Supplément pour 2018</i>	-3'710.00	
Facture sociale	-630'445.00	- 631'000.00
<i>Ristourne pour 2018</i>	69'665.00	
Totaux	-981'670.00	-1'017'000.00

A.4 MARGE D'AUTOFINANCEMENT

Afin de connaître le baromètre des finances communales, il y a diverses possibilités. Une d'entre elles est la calculation de la marge d'autofinancement (calcul simplifiée ci-dessous), à savoir notre capacité réelle à financer des projets, avant d'avoir recours à des emprunts. La base de calcul est la suivante :

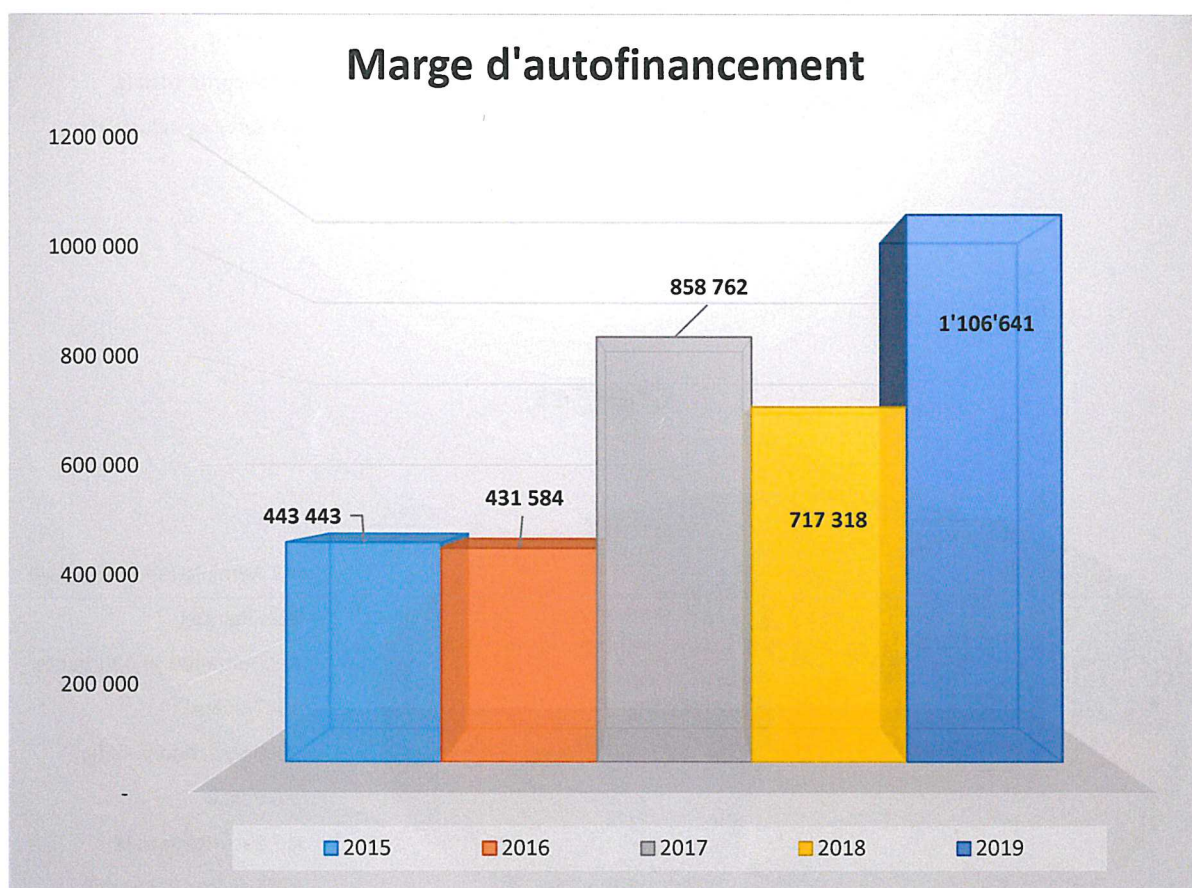
Résultat (+ bénéfice ou ./ . perte)
+ Amortissements (répartition du bénéfice)
./ . Pertes sur débiteurs
+ Attributions aux fonds de réserve (répartition du bénéfice)
./ . Reprises sur fonds de réserve (équilibre artificiel du résultat par reprise sur Bilan)

Idem en chiffres avec comparaison 2019/ 2018:

	2019	2018
Résultat de l'exercice	656	4'282
Amortissements	870'983	507'278
Pertes sur débiteurs	-28'998	-13'779
Attributions aux réserves	644'000	380'000
Reprise de réserves	-380'000	-160'000
Marge d'autofinancement	1'106'641	717'781

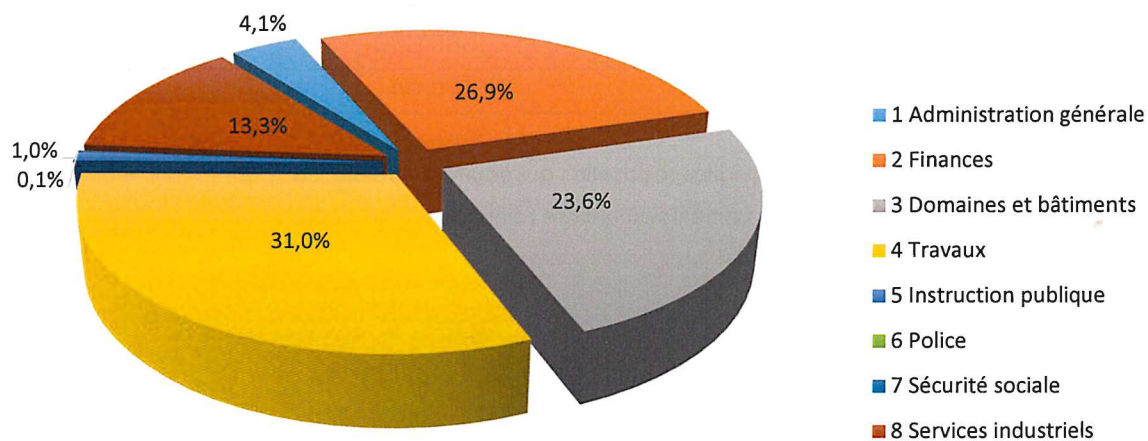
Ce tableau permet d'apprécier les liquidités résiduelles qui pourront être utilisées pour reconstituer les capitaux propres, financer de nouveaux investissements ou encore rembourser une dette.*

*Source : Bouclément des comptes - UCV

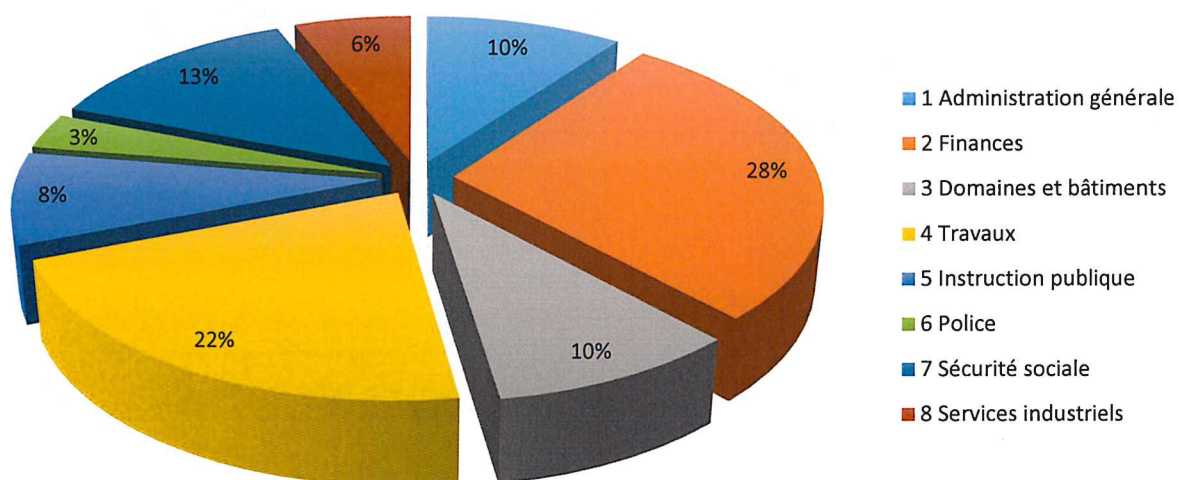


Répartition par « Direction » selon le plan comptable

Produits



Charges



1. ADMINISTRATION GENERALE

1.1 CONSEIL COMMUNAL *(compte 101)*

Bureau du Conseil communal (au 31.12) :

Président : M. Didier SIMOND

1er Vice-président : M. Rémy DUPUIS

2ème Vice-présidente : Mme Catherine FAVEZ

Scrutateurs : M. Alain MAGNENAT, Mme Céline PANICO

Scrutateurs suppléants : M. Christian DUPERRUT, M. Arcangelo PREITE

Secrétaire du Conseil : Mme Eda PARENTE

Huissier: M. Jonathan LEUSCHNER

Vous trouverez les commissions permanentes sur le site <http://www.sullens.ch/commissions-permanentes>

Séances 2019

Le Conseil Communal a tenu quatre séances ordinaires les 21 mars, 20 juin, 2 octobre et 5 décembre 2019.

Les préavis suivants ont été traités :

- 01-2019 Séparatif « Quartier de Perroset », lot 1
- 02 Rapport de gestion 2018
- 03 Arrêté d'imposition 2020 et 2021
- 04 Mise en conformité du chauffage et de la ventilation de la Grande salle
- 05 Budget 2020
- 06 Crédits complémentaires 2019

10 Autorités	Comptes 2019	Budget 2019	Comptes 2018
101 Conseil communal	-16'293.00	- 15'000.00	-13'879.50

1.2 MUNICIPALITE (compte 102)

Les attributions des 5 dicastères de la Municipalité dès le 1^{er} juillet 2016 se présentent comme suit :

Dicastère de M. Christian GOZEL, Syndic

Suppléant(e) : vice-syndic(que)

Administration générale - Finances - Police - Personnel communal - Urbanisme - SDNL - Police - Assurances

Délégations et commissions

- Membre du groupe de pilotage (Schéma Directeur du Nord Lausannois) ainsi que de la CPT (cellule de pilotage technique)
- Délégué aux assemblées générales de l'ARGdV (Association régionale du Gros-de-Vaud).
- Membre de l'assemblée des syndic du groupe Venoge
- Délégué à l'Union des Communes Vaudoises (UCV)
- Président de la Commission de salubrité
- Membre de la Commission d'estimations fiscales des bâtiments
- Membre du Bureau de référence de l'Etablissement scolaire de la Chamberonne
- Membre du groupe de travail « Transports publics Venoge »

Dicastère de M. Roland VALET, Municipal et vice-syndic

Routes - Gaz - Télé-réseau et éclairage public - Espaces publics et services - Forêts

Délégations et commissions

- Membre du SIEBS (STEP Sullens-Bournens)
- Membre du groupement du Triage forestier intercommunal de la Venoge
- Membre de la Forestière (Société coopérative des propriétaires et exploitants forestiers)
- Membre de la Société coopérative Boipac
- Délégué du SIL Lausanne
- Délégué auprès de COSVEGAZ
- Délégué auprès de la Romande Energie

Dicastère de M. Georges GUIGNARD, Municipal

SDIS - PCi - eaux et sources - église - cimetière - épuration - gestion des déchets - manifestations - sociétés locales

Délégations et commissions

- Membre du SIEBS (STEP Sullens-Bournens)
- Membre du Comité de la déchetterie intercommunale
- Délégué au Conseil intercommunal du SDIS Venoge
- Délégué à l'Organisme intercommunal de la protection civile
- Délégué auprès de VALORSA

Dicastère de Mme Marie-Christine PITTON, Municipale et vice-syndique du 1.7.2018 au 30.6.2019

Instruction publique - accueil préscolaire et parascolaire - transports - mobilité douce - affaires sociales

Délégations et commissions

- Membre du Comité et du Bureau de l'AJENOL
- Membre du comité de l'ASAC (Association des Structures d'Accueil de la Chamberonne)
- Membre du Bureau de référence de l'Établissement scolaire de la Chamberonne
- Membre du Conseil d'Établissement de la Chamberonne

Délégations et représentations : SDNL (mobilité douce), ARASPE, ASPMAD (CMS, soins à domicile), Réseau Santé Région Lausanne, EHNV (Hôpitaux du Nord Vaudois), APVRL (Passeport Vacances), AMF (Accueillantes en Milieu Familial), Entraide Familiale, APECH (Association des parents d'élèves), Coord21

Dicastère de Mme Gabriella BRACHER, Municipale et vice-syndique du 1.7.2019 au 30.6.2020

Police des constructions - bâtiments communaux - informatique

Délégations et commissions

- Déléguée SDNL
- Membre de la commission de salubrité
- Membre du SIEBS (STEP Sullens-Bournens)

Séances de la Municipalité

Dans le courant de l'année 2019, la Municipalité a tenu 48 séances.

10 Autorités	Comptes 2019	Budget 2019	Comptes 2018
102 Municipalité	-123'952.80	- 128'500.00	- 127'262.00

1.3 ADMINISTRATION - CONTROLE DES HABITANTS (compte 110) / C. Gozel, syndic
RESSOURCES HUMAINES (compte 110)

Au niveau de l'administration communale, nous avons deux employées pour un EPT de 1,1. Il s'agit de la secrétaire municipale, Mme Nicole Bégel, à 60% ainsi que de la secrétaire adjointe, Mme Francesca Jaillet à 50%.

Notre boursier, M. Yves Bourgeois, est engagé sur la base d'un contrat spécifique aux boursiers communaux non permanents.

Cela nous donne env. 1,6 EPT engagé de manière fixe.

A titre d'information, nos employés communaux, M. Jonathan Leuschner et M. Yannick Vullioud, sont engagés pour un EPT de 1,5. Les salaires ne sont pas inclus dans ce compte mais sont répartis dans les divers comptes concernés par leur travail (prorata). Il en va de même pour les auxiliaires que nous engageons à la demande. Cette façon de procéder nous permet de ne pas engager du personnel complémentaire fixe pour qui nous n'aurions pas d'occupations suffisantes sur l'année complète, s'agissant souvent de travaux « sur demande et occasionnels » ou ne pouvant pas être accomplis par une personne seule.

POPULATION, DEMOGRAPHIE ET JUBILES

L'année 2019 semble être une année de transition avec une population stable.

Augmentation moyenne de 2000 à 2014 = 6 habitants/an

Année 2014 + 9 habitants (903 au 31.12.2014)

2015 + 22 habitants (925)

2016 + 53 habitants (978)

2017 + 27 habitants (1005)

2018 + 31 habitants (1036)

2019 - 1 habitant (1035)

** source : www.scris.ch

Evolution de la population de Sullens

- Départs : 92

- Arrivées : 80

- Naissances : 16

- Décès : 5

DOYENS

Madame Egle Guazzotti

Monsieur Otto Liechi

JUBILE 90

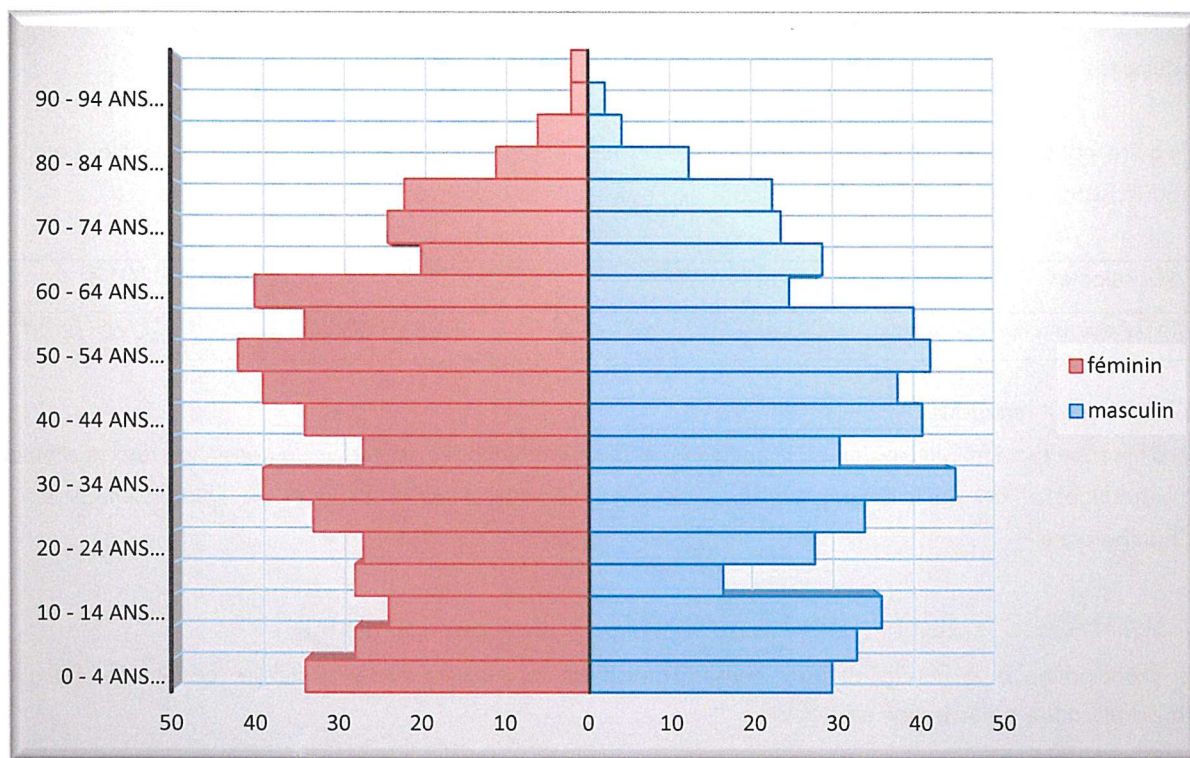
Monsieur Marcel Cuérel

JUBILES 80

Madame Rosemarie Medinger, Madame Marie-Claire Burnier, Madame Elvira Hänggi, Madame Christa Guex, Monsieur Nikolaus Zängerle, Monsieur Edy Bucher

18 ANS

Voici nos jeunes de l'an 2001 : Marylis Chevalley, Léo Cohen-Salmon, Arno Freiburghaus, Morgane Krieger, Chiara Mendolia, Danila Mendolia, Emmie Parisot, Alison Salomoni, Loris Steinmann, Vincent Tschanz, Amandine Vincent, Noà Zuntini



DIVERS

Gestion des locations

- Grande salle/buvette : 48
- Refuge : 60

Sociétés locales

Soutien communal aux sociétés locales et sportives

La Commune de Sullens soutient un nombre important d'organisations et de sociétés locales et sportives qui offrent une très grande palette d'activités pour tous les âges et ceci durant tous les mois de l'année. Le soutien communal étant principalement la gratuité des diverses installations et salles à disposition. Les sociétés extérieures bénéficient d'un soutien financier pour les enfants de notre village.

1.4 BOURSE COMMUNALE (Compte 110)

Les tâches principales du boursier communal sont la tenue de la comptabilité de la Commune, la supervision et le suivi du budget ainsi que l'estimation des répercussions des investissements. Notre boursier travaille en étroite collaboration avec la Municipalité et le Greffe pour mettre en œuvre les choix politiques. Pour information, en 2019, il a été établi 997 factures, payé 853 factures et passé plus de 3'200 écritures comptables. Son travail comporte également le suivi pour l'encaissement, avec si nécessaire les procédures auprès de l'office des poursuites.

En outre, notre boursier fait régulièrement office de conseiller pour la Municipalité et tient également les comptes pour l'association intercommunale du SIEBS, de l'église et des passeport-vacances.

10 Autorités	Comptes 2019	Budget 2019	Comptes 2018
110 Administration communale	-265'834.90	-329'000.00	-313'162.15

Conclusions / remarques

La différence provient principalement d'encaissements supplémentaires de permis de construire, remboursement d'assurances et de participations aux frais de notre secrétariat de la FVSP et de l'Etablissement de la Chamberonne.

1.5 AFFAIRES CULTURELLES ET TRANSPORTS (comptes 150 et 180)

La participation à la Fondation pour l'enseignement de la musique est en régulière croissance. Pour les transports, notre participation est stable.

10 Autorités	Comptes 2019	Budget 2019	Comptes 2018
150 Affaires culturelles	-9'842.00	-10'000.00	-9'547.50
180 Transports	-31'392.70	-35'000.00	-31'393.00

2. FINANCES / M. Gozel, syndic

L'attention portée à nos finances a permis de maintenir une situation saine. Toutefois, les importants investissements prévus ces prochaines années nécessitent de ne pas relâcher notre attention.

L'encaissement des impôts est en hausse, principalement sur le revenu et la fortune, ce qui nous permet une gestion comptable sereine.

Comme chaque année, le 50% des impôts conjoncturels repartent dans la péréquation cantonale (fonciers, mutations, successions/donations).

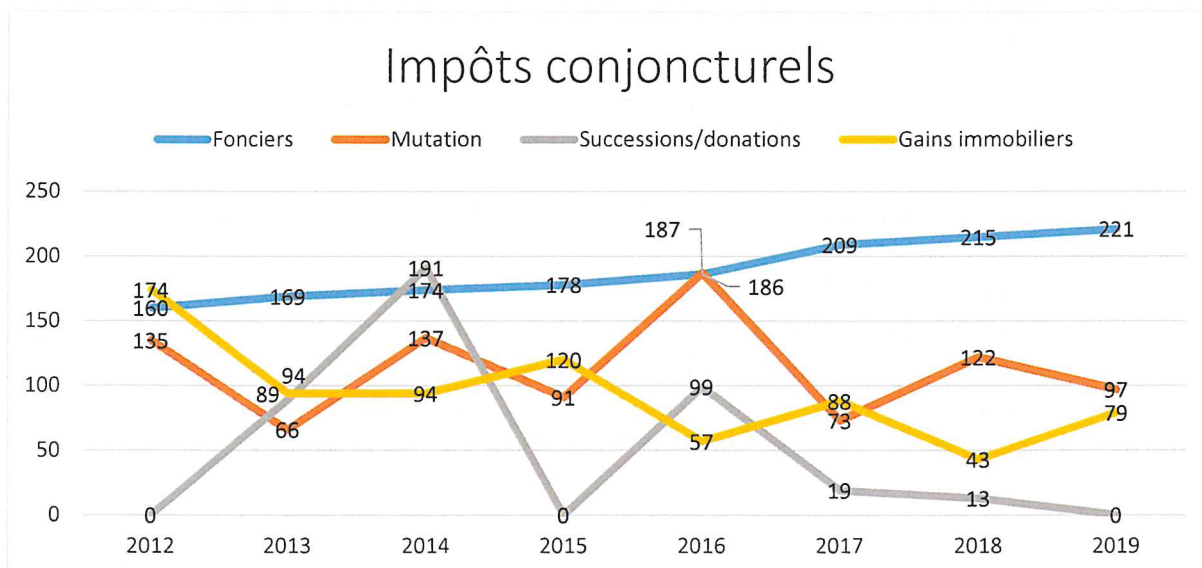
Comme mentionné sous point A.2 en page 5, un montant de CHF 400'000.- a été attribué au Fonds de renouvellement « péréquation », ceci au vu des prévisions du Canton (décompte provisoire 2019 arrivé en février 2020), ainsi qu'une attribution de CHF 214'000.- au fonds spécial « Covid-19 ».

Pour rappel, le décompte de péréquation dépend également des comptes des autres Communes et ce n'est donc qu'au moment du bouclage comptable de toutes les Communes que la calculation définitive est possible.

Pour le fonds spécial Covid-19, celui-ci est nécessaire au vu de l'impact imprévisible sur les finances communales (loyers commerciaux, impôts, etc.). Pour les impôts, un fonds supplémentaire de CHF 130'000.- (en plus des CHF 100'000.- obligatoires pour les impôts impayés) est déjà disponible en cas de baisse importante.

2. FINANCES	Comptes 2019	Budget 2019	Comptes 2018
210. Impôts (voir détail)	3'014'338.50	2'701'000.00	2'819'332.92
220. Finances	- 271'547.70	- 244'700.00	- 159'851.50
230. Amortissements / fds réserve	- 614'000.00	0	- 350'000.00
Résultat	2'128'790.80	2'456'300.00	2'309'481.42

Détail impôts 210	Comptes 2019	Budget 2019	Comptes 2018
Revenu	2'114'059.50	1'900'000.00	1'881'688.92
Fortune	439'994.15	350'000.00	403'216.75
Source	26'794.66	40'000.00	73'651.55
Spécial étrangers	38'474.65	35'000.00	38'474.65
Bénéfice net	11'929.50	30'000.00	47'430.75
Fonciers (1/2 péréquation)	221'797.75	210'000.00	215'245.75
Mutations (1/2 péréquation)	97'828.70	80'000.00	122'065.15
Successions/donations (1/2)	0	2'000.00	13'667.90
Intérêts moratoires	15'732.47	10'000.00	14'647.70
Gains immobiliers	79'520.30	70'000.00	43'428.65
Divers autres impôts et postes négatifs (frais, défalcatons, etc.)	20'358.22 -52'151.40	4'000.00 - 30'000.00	6'909.18 -41'094.03
	3'014'338.50	2'701'000.00	2'819'332.92



Le présent graphique démontre la difficulté de prévoir les encaissements futurs sur les impôts dits conjoncturels. Seuls les impôts fonciers sont relativement linéaires.

3. DOMAINES ET BATIMENTS

3.1 TERRAINS (compte 310) / M. Valet, municipal

Nous louons en fermage à nos agriculteurs 174'040 m² de terrains agricoles qui sont répartis en 7 lots (8 parcelles).

Répartition selon baux à ferme :

- M.Badan Jean-François
- M.Dubauloz Eric
- M.Martinet Raymond
- M.Ramuz François
- M.Scheuner Christian
- M.Séchaud Vincent
- M.Vullioud Yannick



3.2 FORETS (compte 320) / M. Valet, municipal

La Commune de Sullens est rattachée au groupement du Triage forestier intercommunal de la Venoge. Il a pour but de favoriser une gestion optimale des forêts sur les 15 communes membres et de défendre les intérêts de chacun. La partie opérationnelle est gérée par un garde forestier qui assume à la fois, une fonction d'autorité publique en tant que représentant de la Direction Générale de l'Environnement (DGE-Forêt) et de gestionnaire des forêts communales.

Les rapports de gestion, établis par le garde forestier, donnent le détail du fonctionnement tant du groupement du Triage forestier intercommunal de la Venoge, que des communes liées par les baux à ferme telle que la nôtre.

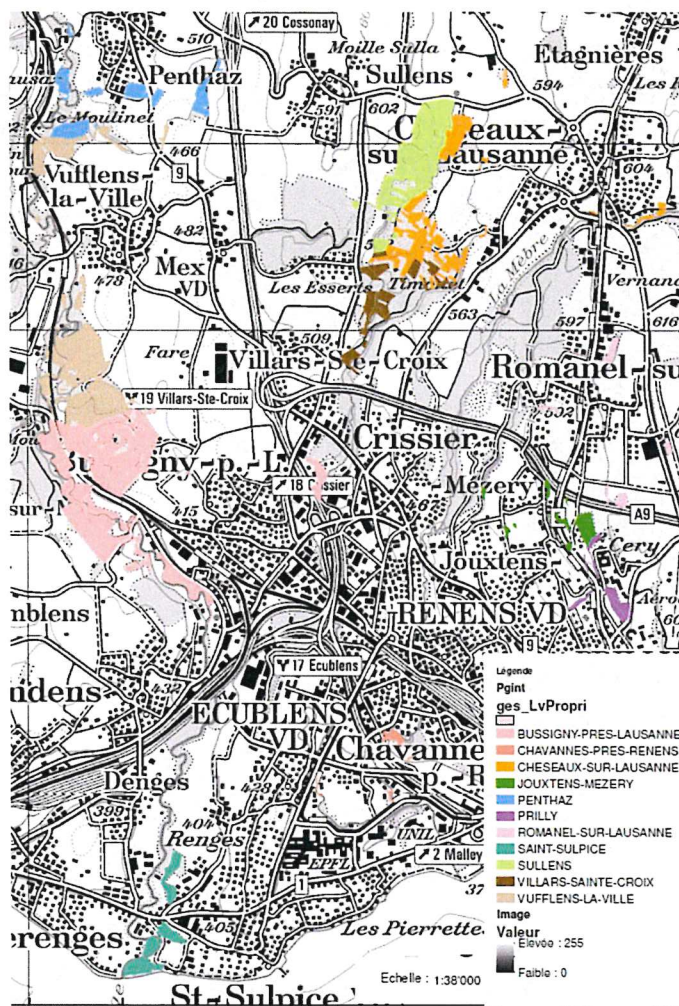
Selon le plan de gestion de notre forêt, la surface totale de celle-ci représente environ 48 hectares.

Le traditionnel martelage s'est déroulé durant la matinée du 25 septembre 2019 dans les bois des forêts communales, ceci en présence d'une délégation de la commission de gestion.

Cette opération qui a lieu chaque automne consiste à marquer les arbres qui seront abattus selon un plan de gestion de nos forêts périurbaines. Pendant l'hiver, environ 400 m³ ont été abattus. Ce volume correspond à l'accroissement annuel de notre forêt. Les données des rapports de la gestion forestière sont le reflet exact des m³ façonnés.

Exemples :

- coupe éclaircie 469 m³
- travaux sylviculture et fauchage 19'928 m²



TRIAGE FORESTIER DE LA VENOGE





3.3 BATIMENTS COMMUNAUX (comptes 350 à 359) / Mme Bracher, municipale



La Commune possède un ensemble de bâtiments qui sont en grande partie relativement anciens et pour lesquels il est difficile de prévoir l'entretien sur l'année. La difficulté est d'autant plus grande que nous devons indiquer des prévisions individuelles pour chaque immeuble, et non un montant global pour l'ensemble des bâtiments. Le budget, qui tient compte du préavis 06/2019 Crédits complémentaires, a été respecté.

3. DOMAINES ET BATIMENTS	Comptes 2019	Budget 2019	Comptes 2018
31 Terrains	12'579.70	12'000.00	12'427.60
32 Forêts	-48'631.65	-49'700.00	-46'442.40
35 Bâtiments (voir détail)	95'119.15	77'600.00	120'372.65
Résultat	59'067.20	39'900.00	86'357.85

Détail 35 Bâtiments	Comptes 2019	Budget 2019	Comptes 2018
350 Grande salle/battoir	-33'196.00	-38'700.00	-23'035.95
351 Collège	103'680.80	105'400.00	98'432.70
352 Auberge	-17'847.05	-16'900.00	-4'783.20
353 Maison de commune	-18'254.90	-18'200.00	-3'222.70
354 Bâtiment commercial	6'871.40	6'800.00	5'991.35
355 Locatifs Lovettaz	83'345.05	75'600.00	77'408.45
356 Bâtiment Voirie	-10'309.65	-14'500.00	-11'815.70
359 Autres bâtiments	-19'170.50	-21'900.00	-18'602.30
Totaux	95'119.15	77'600.00	120'372.65

Conclusions / remarques

Les locations de classes au groupement de la Chamberonne ainsi que les revenus locatifs privés et commerciaux, nous permettent d'avoir un parc immobilier rentable.

4. TRAVAUX

4.1 URBANISME (compte 420) / C. Gozel, syndic

La révision du plan d'affectation communal est en cours et se poursuivra en 2020 et certainement en 2021. Le fonds de réserve de CHF 20'000.- prévu à cet effet a été pris en compte sur 2019.

4.2 ROUTES (compte 430) / M. Valet, municipal

L'entretien des routes et de notre patrimoine (curage, balayage, travaux d'épaveuse, etc.) est suivi de près et les travaux nécessaires sont entrepris dans les meilleurs délais.

Le panneau lumineux (info-population) a été installé conformément au budget.

Au vu des travaux importants en cours pour le séparatif en Perroset, ce compte a été chargé uniquement des travaux d'entretien courants.



4.3 PARCS, PLACES, CIMETIERE (compte 440) / M. Valet, municipal

Les places de jeux nécessitent un contrôle et entretien réguliers. L'achat et la plantation d'arbres sur la place de jeux de Perroset et à l'entrée du cimetière sont également compris dans cette rubrique, tout comme la réfection du terrain de pétanque. Comme annoncé, certaines zones vertes ont été aménagées avec du gazon fleuri afin de favoriser la biodiversité.

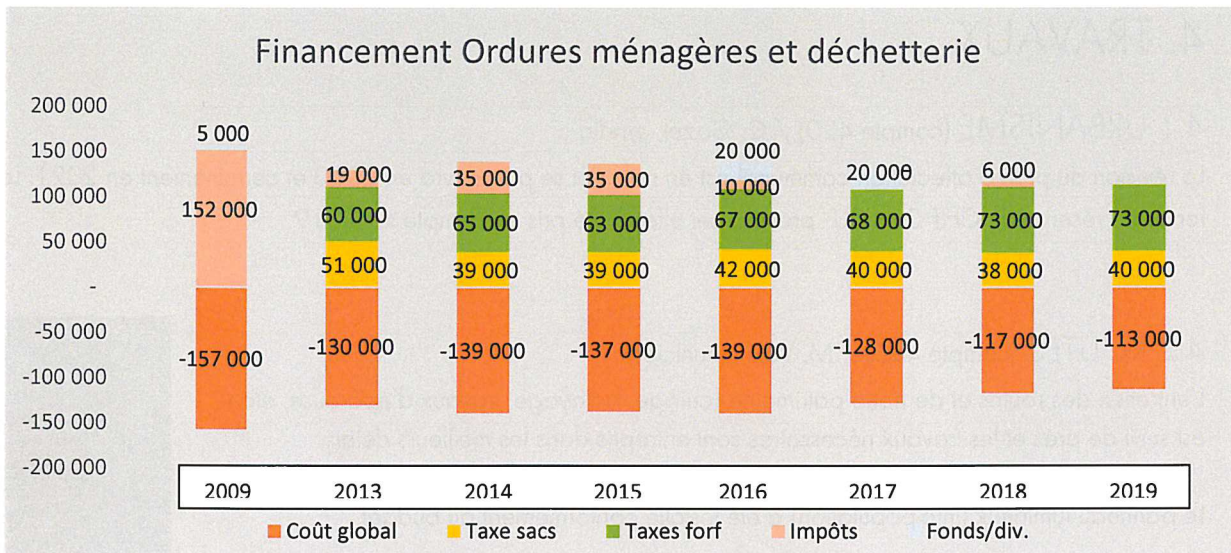


4.4 ORDURES MENAGERES ET DECHETTERIE (compte 450) / M. Guignard, municipal

Les assemblées générales et d'information sur les activités de VALORSA sont suivies avec grand intérêt.

Tonnage annuel

- Ordures ménagères 111,5 T (2018 / 111,9 T)
- Objets encombrants 22,1 T (2018 / 22,9 T)



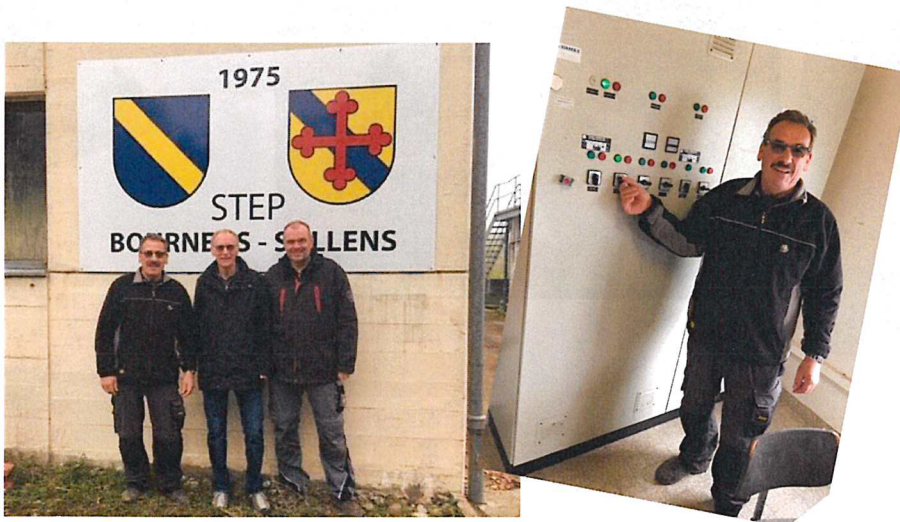
Contrairement à 2009, actuellement, les taxes (fixes et au sac) couvrent totalement les charges.

Ce compte s'étant autofinancé cette année (obligatoire), aucune reprise de réserve n'est nécessaire. Un fonds de réserve de CHF 40'000.- reste disponible pour les années à venir.

Néanmoins, la prudence est de mise, les impôts ne pouvant plus être utilisés en cas de déficit.

4.5 EPURATION ET SIEBS (compte 460) / M. Guignard, municipal

Notre STEP a vécu en 2019 sa dernière année de fonctionnement. La liaison sur la STEP de Penthaz, AIEE, est effective depuis le 17 décembre 2019. Les travaux de démantèlement des installations techniques sont prévus sur 2020.



SIEBS : L'assemblée intercommunale a pris la décision de ne procéder qu'aux réparations strictement nécessaires durant 2019 au vu de la désaffectation de l'actuelle STEP intercommunale prévue et effectuée en fin d'année.

Le bureau technique poursuit la mise à jour du PGEE.

Travaux	Comptes 2019	Budget 2019	Comptes 2018
420 Urbanisme	-2'575.55	-20'000.00	-4'173.85
430 Routes	-272'816.30	-279'200.00	-231'043.02
440 Parcs, places, cimetière	-73'388.25	-83'100.00	-193'557.90
450 Ordures -déchetterie	-67.10	-5'900.00	-6'809.50
460 Epuration - SIEBS	-60'765.40	-149'800.00	-25'413.60
Résultat	-409'612.60	-538'000.00	-460'997.87

Conclusions / remarques

La différence au compte 460 provient principalement d'encaissements supplémentaires de taxes de raccordement.

5. INSTRUCTION PUBLIQUE - CULTES

5.1 GROUPEMENT SCOLAIRE LA CHAMBERONNE

(Comptes 510 à 560) / Mme Pitton, municipale

La commune est impliquée dans la gestion financière de l'EPS Chamberonne via sa participation aux séances du Bureau de référence. Responsable des transports scolaires, nous organisons les plannings pour le déplacement d'à peu près 280 élèves entre les 4 villages de notre groupement.

Ecoles

- primaire : 656 élèves (632 en 2018), dont 92 de Sullens

- secondaire : 249 élèves (234 en 2018), dont 28 de Sullens

Collège de Sullens (66 élèves au total) :

1P/2P = 36 élèves

4P = 21 élèves

5P = 22 élèves

soit 4 salles occupées, plus 1 salle ACT

Grande salle

- 1 classe MATAS (Module d'activités temporaires alternatives à la scolarité)
- Salle de gym

5.2 TEMPLE ET CULTES (compte 580) / M. Guignard, municipal

Le solde des frais liés à l'incendie a moins chargé ce compte que prévu. Les autres comptes respectent le budget.

Instruction publique et cultes	Comptes 2019	Budget 2019	Comptes 2018
51 Enseignement primaire	-246'548.90	- 240'700.00	-237'596.00
52 Enseignement secondaire	-149'762.90	- 146'000.00	-145'376.70
54 Orientation prof	-1'338.05	- 1'500.00	-1'309.00
58 Temple et cultes	-34'607.55	- 44'400.00	-34'508.85
Résultat	-432'257.40	- 432'600.00	-418'790.55

6. Police

6.1 GENDARMERIE (compte 610) / M. Gozel, syndic

La commune de Sullens est rattachée au poste de Gendarmerie d'Echallens. Selon les renseignements reçus, nous habitons dans un village relativement calme. Les données à suivre vont effectivement dans ce sens, la plupart des chiffres étant à la baisse (à noter que ces indications concernent l'ensemble du territoire communal, donc également hors village):

- 8 vols par effraction dans des habitations + 1 tentative
- 4 interventions pour tapage nocturne avéré ou non
- 21 accidents de circulation, également hors localité
- 1 demande d'assistance
- 8 véhicules suspects

La Gendarmerie informe que toute personne peut obtenir de l'aide sur la façon de mieux sécuriser son habitation. Un agent spécialisé vient sur place sur demande.

Un agent de proximité est également à disposition de la Municipalité pour toutes questions pouvant concerner la Gendarmerie.

Participation cantonale - voir tableau en page 6

Ce compte inclut également notre 1^{ère} participation pour notre ASP (intercommunal avec Romanel-s/L.).

6.2 PATROUILLEURS SCOLAIRES (compte 611) / Mme Pitton, municipale

Ils sont actuellement au nombre de 6 (5 titulaires et un suppléant). Ce service à la population et aux élèves fonctionne bien depuis fin 2015.

6.3 DEFENSE INCENDIE (SDIS) (compte 650) / M. Guignard, municipal

Lors de l'assemblée générale, le rapport d'activité a été présenté tout comme les comptes. Pas de modifications importantes à signaler.

Site www.sdis-venoge.com

6.4 PROTECTION CIVILE (compte 660) / M. Guignard, municipal

Lors de l'assemblée générale, le rapport d'activité a été présenté tout comme les comptes. Pas de modifications importantes à signaler.

Site www.pci-gdv.ch

Police	Comptes 2019	Budget 2019	Comptes 2018
61 Corps de police	-124'526.45	- 120'800.00	-115'302.00
64 Service inhumations	-194.00	- 2'000.00	0
65 Défense incendie (SDIS)	-29'480.20	- 29'000.00	-27'868.50
66 Protection civile (PCI)	-23'795.20	- 25'000.00	-23'235.30
Résultat	-177'995.85	- 176'800.00	-166'405.80

7. SECURITE SOCIALE

7.1. SERVICE SOCIAL ET INTERCOMMUNAL (compte 710) / Mme Pitton, municipale

AJENOL : Coût de fonctionnement de CHF 5.65 par habitant.

En 2019 : le réseau a accueilli près de 1'250 enfants. En préscolaire et parascolaire, 438 enfants ont bénéficié de l'accueil auprès des 70 AMF certifiées et 806 auprès des structures collectives.

Site www.ajenol.ch

7.2 PREVOYANCE SOCIALE CANTONALE (compte 720) / M. Gozel, syndic

Facture sociale (Participation cantonale - voir tableau en page 6)

Le montant payé pour 2019 à titre d'acompte est de CHF 630'445.-. Notre participation correspond au budget (voir tableau détaillé en page 6). La ristourne pour 2018 permet de faire un gain sur le budget.

7.3 PREVOYANCE SOCIALE CANTONALE, AUTRES (compte 720) / Mme Pitton, municipale
ARASPE (720): la participation de la commune s'élève à CHF 30'618.30 (y c. solde 2018). Pour rappel, l'ARASPE gère entre autres, l'attribution du RI et des PC Familles. Elle met à disposition également l'aide à la réinsertion sociale et professionnelle. Site www.araspe.ch

7.4 SANTE PUBLIQUE (compte 730) / Mme Pitton, municipale

ASPMAD (730): participation aux CMS pour CHF 92'460.-. Toujours en cours, la réforme cantonale du système d'aide et de soins à domicile pourrait aboutir prochainement à la fusion de l'ASPMAD avec le Réseau Santé Nord Broye pour une meilleure collaboration entre les divers intervenants impliqués lors de la prise en charge des personnes âgées. Le but étant le maintien à domicile de nos aînés le plus longtemps possible. Site www.aspmad.ch

7 SECURITE SOCIALE	Comptes 2019	Budget 2019	Comptes 2018
710 Service social	-35'586.45	-71'000.00	-73'380.85
720 Prévoyance sociale cantonale	-658'726.05 69'665.00	-663'000.00	-741'104.60 56'684.00
730 Santé publique	-92'460.00	-100'000.00	-91'932.00
Résultat	-717'107.50	-834'000.00	-849'733.45

Conclusions / remarques

Les frais de garde d'enfants de notre village dans le réseau AJENOL ont généré des frais inférieurs aux prévisions. De plus, nous avons pu bénéficier de l'aide au démarrage de la FAJE et de l'OFAS.

8. SERVICE INDUSTRIEL

8.1 SERVICE DES EAUX (compte 810) / M. Guignard, municipal

Afin d'éviter des pertes d'eau importantes, un contrôle du réseau a été mis en place afin de détecter les fuites. La révision des BH se poursuit.

PDDE

Le PDDE est un document en continuel ajustement par rapport aux constructions nouvelles, pose de nouvelles conduites et travaux routiers incluant les changements de conduites d'eau potable, ceci pour les principaux points. Ce document est suivi de très près par le Canton (contrôle de qualité de l'eau, subventions, etc.).

Eau potable

L'eau potable doit répondre aux normes en vigueur. Des échantillons réguliers sont soumis pour contrôle au Laboratoire cantonal et une surveillance régulière a été mise en place, tant au niveau de l'installation de mise en pression du réservoir à l'entrée du village, que de la station de pompage de Perroset, ceci selon les directives AQUA-Contrôle.

L'eau que nous achetons à Lausanne en complément des sources, arrive déjà traitée, mais est contrôlée également.

81 SERVICE DES EAUX	<i>Comptes 2019</i>	Budget 2019	Comptes 2018
810 Service des eaux	-2'912.90	-47'300.00	-385.20

Conclusions / remarques

La différence provient de frais d'entretien moins élevés et de rentrées supplémentaires sur les taxes de raccordement et la vente d'eau, ceci malgré des amortissements supplémentaires de CHF 125'000.-.

Même si le rendement des sources est dépendant de divers facteurs, principalement naturels et techniques, il est à constater que celui-ci est relativement stable ces 8 dernières années.

BILAN

	<i>Comptes 2019</i>		Comptes 2018
91 ACTIFS	11'271'539.81		9'958'186.95
910 Disponible	1'091'097.78		1'552'498.67
911 Débiteurs	1'254'249.33		1'105'809.13
912 Placements patrimoine financier	4'523'836.70		3'471'833.55
913 Actifs transitoires	314'454.75		147'121.55
914 Investissements - patrimoine administratif	4'062'401.25		3'655'424.05
915 Prêts et capitaux de dotation	25'500.00		25'500.00

92 PASSIFS		11'271'539.81	9'958'186.95
920 Engagements courants		421'167.50	377'667.50
922 Emprunts à moyen et long terme		6'680'000.00	5'670'000.00
925 Passifs transitoires		172'002.04	176'805.53
928 Financements spéciaux & Fonds de réserve		3'384'995.85	3'120'995.85
929 Capital		613'374.42	612'718.07

DETAILS COMPLEMENTAIRES - BILAN PAR COMPTE

910 Total sur les comptes CEDC, Postfinance et caisse.

911 Impôts en attente d'encaissement via l'ACI et divers autres débiteurs.

912 Terrains et bâtiments propriétés de la Commune. La surface des terrains occupés par les bâtiments listés ci-dessous représente 8'963 m², soit une valeur d'env. CHF 4'500'000.-. Cette valeur n'est pas indiquée au Bilan.

Détail 912	Valeur d'assurance (base 2012) ou estimation fiscale	Valeur Bilan 2019
Terrains non-construits	325'500.00	123'800.00
Bâtiment commercial-bibliothèque	819'875.00	330'000.00
Maison de Commune	2'618'927.00	860'000.00
Voirie	663'740.00	330'000.00
Auberge	1'705'556.00	850'000.00
Lovettaz A et B	2'606'823.00	890'000.00
Lovettaz C	1'140'036.70	1'140'036.70
Totaux	9'880'457.70	4'523'836.70

Remarque : la valeur réelle des terrains construits peut être estimée à environ CHF 4'500'000.-.

913 Acomptes de l'ACI sur des impôts (principalement) à recevoir et divers.

914 Patrimoine administratif sous déduction des amortissements obligatoires et subventions (selon postes). Les bâtiments du patrimoine administratif n'ont aucune valeur au Bilan. Seuls les travaux à amortir y figurent.

Détail 914	Amortissements et reprises de réserves	Valeur au 31.12.2019 (amortissement déduit)
STEP, adhésion AIEE et liaison	-362'990.00	167'629.35
Séparatif - étude Perroset	-22'000.00	66'000.00
Séparatif Route de Cheseaux	- 25'000.00	285'000.00
Route du Battoir	- 20'000.00	195'000.00
Séparatif Battoir	- 6'000.00	103'000.00
Déchetterie	- 13'000.00	148'000.00
Rtes Quartier église	- 12'000.00	108'000.00
Séparatif Quartier église	- 12'500.00	244'500.00
Route de Mex	- 14'500.00	327'500.00
Rond-point et rte de Bournens	- 13'000.00	269'000.00
Route de Mex hors localité	-20'000.00	235'000.00
RC 317b	-7'000.00	53'000.00
Route de Perroset 2 ^{ème} étape		196'978.45
Eclairage public Perroset 2 ^{ème} étape		14'000.00
Séparatif Perroset 2 ^{ème} étape	-76'000.00	306'086.60
Eglise - rénovation	- 13'000.00	115'000.00
Collège - réfection façades et classes APEMS	- 8'000.00	68'000.00
Grande salle - réfection enveloppe	- 36'000.00	556'000.00
Conduite d'eau Battoir-Lovettaz	- 23'000.00	36'000.00
Conduite d'eau quartier église	-116'000.00	0
Conduite d'eau route de Mex	- 8'500.00	143'000.00
Conduite d'eau Giratoire	- 4'000.00	54'000.00
Remplacement compteurs d'eau	- 12'212.60	61'000.00

Sources - réfection captage	- 7'000.00	35'711.45
Conduite bouclage Lovettaz	- 10'000.00	50'000.00
Conduite d'eau Perroset 2ème		124'995.40
Forêts (pas d'amortissement)	0.00	100'000.00
Totaux	- 841'702.60	4'062'401.25

- 915 Valeur nominative des actions Romande Energie.
- 920 Créanciers divers - principalement factures reçues début 2020, mais concernant l'exercice 2019 et TVA 2019 à payer.
- 922 Les emprunts ont été augmentés de CHF 1'010'000.-, pour un total de CHF 6'680'000.-.
- 925 Loyers payés en avance, décomptes impôts, indemnités à payer et autres décomptes en attente.
- 928 Affectations et reprises de réserves. L'effort principal a été porté sur l'AIEE, ceci dans le but de maintenir la taxe y relative à un niveau raisonnable.

Détail 928	Reprise de fonds	Affectation aux fonds	Solde au 31.12.2019
Fonds affectés			
- Epuration		60'800.00	60'800.00
- Service des eaux		76'000.00	76'000.00
- Postes sans variation			231'995.85
Fonds de réserve et de renouvellement			
- Fonds plan de zone	- 20'000.00		0.00
- Fonds péréquation		400'000.00	520'000.00
- Fonds permis construire (va à fds affectés)	- 136'800.00		0.00
- Fonds Covid-19		214'000.00	214'000.00
- Fonds AIEE		20'000.00	200'000.00
- Contournement		10'000.00	450'000.00
- Adhésion et travaux AIEE	- 360'000.00		190'000.00
- Postes sans variations			1'442'200.00
	- 516'800.00	780'800.00	3'384'995.85

- 929 Le bénéfice annoncé de l'exercice, soit CHF 656.35, est inclus dans le Capital.

INVESTISSEMENTS

C.6 PREAVIS EN COURS *Situation financière au 31.12*

OBJET	Dépenses 2019	Amortissements/reprises de réserves 2019	Valeur bilan
Patrimoine administratif			
Séparatif Perroset 2 ^{ème} étape, lot 1	382'086.60	76'000.00	306'086.60
Routes : chemin de Perroset 2 ^{ème} étape, lot 1	196'978.45	0	196'978.45
Eclairage : Perroset 2 ^{ème} étape, lot 1	14'000.00	0	14'000.00
Adhésion et liaison AIEE	530'619.35	362'990.00	167'629.35
Mise aux normes captage	0	7'000.00	35'711.45
Patrimoine financier			
Lovettaz C	1'052'003.15	0	1'140'036.70

C.7 AMORTISSEMENTS

- ❖ Le détail du patrimoine administratif se trouve sous chiffre 914 ci-dessus (page 28) pour un total de CHF 841'702.60., soit CHF 481'702.60 d'amortissements directs et CHF 360'000.- d'amortissements par des reprises de réserves.
A titre informatif, nous avons également enregistré un montant de CHF 29'280.88 pour les amortissements du patrimoine financier.

Synthèse des comptes de fonctionnement développés dans le présent rapport

Détail en page 9

1 ADMINISTRATION			
10 Autorités	Comptes 2019	Budget 2019	Comptes 2018
101 Conseil communal	-16'293.00	- 15'000.00	-13'879.50

Page 10

10 Autorités	Comptes 2019	Budget 2019	Comptes 2018
102 Municipalité	-123'952.80	- 128'500.00	127'262.00

Page 11

10 Autorités	Comptes 2019	Budget 2019	Comptes 2018
110 Administration communale	- 265'834.90	-329'000.00	- 313'162.15

Page 14

10 Autorités	Comptes 2019	Budget 2019	Comptes 2018
150 Affaires culturelles	- 9'842.00	-10'000.00	- 9'547.50
180 Transports	-31'392.70	- 35'000.00	-31'393.00

Page 15

2 FINANCES	Comptes 2019	Budget 2019	Comptes 2018
210. Impôts (v/tableau)	3'014'338.50	2'701'000.00	2'819'332.92
220. Finances	- 271'547.70	-244'700.00	- 159'851.50
230. Amortissements / réserves	- 614'000.00	0	- 350'000.00
Résultat	2'128'790.80	2'456'300.00	2'309'481.42

<i>Détail impôts 210</i>	Comptes 2019	Budget 2019	Comptes 2018
Revenu	2'114'059.50	1'900'000.00	1'881'688.92
Fortune	439'994.15	350'000.00	403'216.75
Source	26'794.66	40'000.00	73'651.55
Spécial étrangers	38'474.65	35'000.00	38'474.65
Bénéfice net	11'929.50	30'000.00	47'430.75
Fonciers (1/2 péréquation)	221'797.75	210'000.00	215'245.75
Mutations (1/2 péréquation)	97'828.70	80'000.00	122'065.15

Successions/donations (1/2)	0	2'000.00	13'667.90
Intérêts moratoires	15'732.47	10'000.00	14'647.70
Gains immobiliers	79'520.30	70'000.00	43'428.65
Divers autres impôts et postes négatifs ((frais, défalcatons, etc.)	20'358.22 -52'151.40	4'000.00 - 30'000.00	6'909.18 -41'094.03
Résultat	3'014'338.50	2'701'000.00	2'819'332.92

Page 16

3 DOMAINES ET BATIMENTS	Comptes 2019	Budget 2019	Comptes 2018
31 Terrains	12'579.70	12'000.00	12'427.60
32 Forêts	-48'631.65	-49'700.00	-46'442.40
35 Bâtiments	95'119.15	77'600.00	120'372.65
Résultat	59'067.20	39'900.00	86'357.85

Détail bâtiments	Comptes 2019	Budget 2019	Comptes 2018
350 Grande salle/battoir	-33'196.00	-38'700.00	-23'035.95
351 Collège	103'680.80	105'400.00	98'432.70
352 Auberge	-17'847.05	-16'900.00	-4'783.20
353 Maison de commune	-18'254.90	-18'200.00	-3'222.70
354 Bâtiment commercial	6'871.40	6'800.00	5'991.35
355 Locatifs Lovettaz	83'345.05	75'600.00	77'408.45
356 Bâtiment Voirie	-10'309.65	-14'500.00	-11'815.70
359 Autres bâtiments	-19'170.50	-21'900.00	-18'602.30
Totaux	95'119.15	77'600.00	120'372.65

Page 19

4 TRAVAUX	Comptes 2019	Budget 2019	Comptes 2018
420 Urbanisme	-2'575.55	-20'000.00	-4'173.85
430 Routes	-272'816.30	-279'200.00	-231'043.02
440 Parcs, places, cimetière	-73'388.25	-83'100.00	-193'557.90
450 Ordures-déchetterie	-67.10	-5'900.00	-6'809.50
460 Epuration - SIEBS	-60'765.40	-149'800.00	-25'413.60
Résultat	-409'612.60	- 538'000.00	-460'997.87

Page 21

5 INSTRUCTION PUBLIQUE ET CULTES	Comptes 2019	Budget 2019	Comptes 2018
51 Enseignement primaire	-246'548.90	- 240'700.00	-237'596.00

52 Enseignement secondaire	-149'762.90	- 146'000.00	-145'376.70
54 Orientation prof	-1'338.05	- 1'500.00	-1'309.00
58 Temples et cultes	-34'607.55	- 44'400.00	-34'508.85
Résultat	-432'257.40	- 432'600.00	-418'790.55

Page 22

6 POLICE	Comptes 2019	Budget 2019	Comptes 2018
61 Corps de police	-124'526.45	- 120'800.00	-115'302.00
64 Service inhumations	-194.00	- 2'000.00	0
65 Défense incendie (SDIS)	-29'480.20	- 29'000.00	-27'868.50
66 Protection civile (PCI)	-23'795.20	- 25'000.00	-23'235.30
Résultat	-177'995.85	- 176'800.00	-166'405.80

Page 23

7 SECURITE SOCIALE	Comptes 2019	Budget 2019	Comptes 2018
710 Service social	-35'586.45	-71'000.00	-73'380.85
720 Prévoyance sociale cantonale	-658'726.05 69'665.00	-663'000.00	-741'104.60 56'684.00
730 Santé publique	-92'460.00	- 100'000.00	-91'932.00
Résultat	-717'107.50	- 834'000.00	-849'733.45

Page 24

8 SERVICES INDUSTRIELS			
81 SERVICE DES EAUX	Comptes 2019	Budget 2019	Comptes 2018
810 Service des eaux	-2'912.90	-47'300.00	-385.20

Synthèse des comptes de fonctionnement par nature

	Comptes 2019	Budget 2019	Comptes 2018
<i>CHARGES</i>	<i>5'420'519.70</i>	<i>4'456'100.00</i>	<i>4'803'959.48</i>
Autorités et personnel	569'486.50	544'500.00	557'533.05
Biens, services, marchandises	896'913.14	992'400.00	887'367.40
Intérêts passifs	126'221.78	141'000.00	133'074.08
Amortissements	870'983.48	359'000.00	507'278.35
Remboursements	2'032'753.05	2'060'000.00	2'019'385.60
Aides et subventions	152'303.00	193'200.00	187'182.25
Attribution réserve	644'000.00	30'000.00	380'000.00
Imputations internes	127'858.75	135'000.00	132'138.75
<i>REVENUS</i>	<i>5'421'176.05</i>	<i>4'405'100.00</i>	<i>4'808'241.73</i>
Impôts	2'958'649.87	2'651'000.00	2'800'021.62
Revenus du patrimoine	611'425.62	602'800.00	598'100.60
Taxes, émoluments	772'827.51	454'500.00	554'128.28
Recettes cantonales	85'742.80	70'000.00	44'286.35
Participations	484'671.50	451'800.00	519'566.13
Prélèvements réserves	380'000.00	40'000.00	160'000.00
Imputations internes	127'858.75	135'000.00	132'138.75

SIGLES ET ABREVIATIONS

AAS	Agence d'assurances sociales
ACI	Administration cantonale des impôts
AF	Aménagements fonciers
AIEE	Association intercommunale pour l'épuration des eaux usées
AJENOL	Accueil de jour des enfants du nord-ouest lausannois
AMF	Accueillante en milieu familial
AQUA-Contrôle	Assurance qualité de l'eau
ARASPE	Association régionale d'action sociale Prilly-Echallens
ASAC	Association des Structures d'Accueil de la Chamberonne
ASPMAD	Association pour la santé, la prévention et le maintien à domicile
ASP	Assistant de sécurité publique
AVIVO	Association vieillesse, invalides, veuves et orphelins
AVS	Assurance Vieillesse et Survivants
BH	Borne hydrante
CDAP	Cour de droit administratif et public
CSR	Centre Social Régional
EC	Eaux claires
ECA	Etablissement cantonal d'assurance contre l'incendie et les éléments naturels
EMS	Etablissement médico-social
EPT	Equivalent (emploi) plein temps
EU	Eaux usées
EVAM	Etablissement vaudois d'accueil des migrants
FVSP	Fédération vaudoise des sapeurs-pompiers
LAT	Loi sur l'aménagement du territoire
LEO	Loi sur l'enseignement obligatoire
OAT	Ordonnance sur l'aménagement du territoire
OFAS	Office fédéral des assurances sociales
ORPC	Organisation régionale de protection civile du Gros-de-Vaud
PCi	Protection civile
PDCn	Plan directeur cantonal
PDDE	Plan directeur de distribution d'eau
PDR	Plan directeur régional
PGA	Plan général d'affectation
PGEE	Plan général d'évacuation des eaux
PPA	Plan partiel d'affectation
RI	Revenu d'insertion
SCRIS	Statistiques Vaud
SDIS	Service de Défense Incendie et de Secours
SDNL	Schéma directeur nord lausannois
SDT	Service du développement territorial
SIEBS	Service intercommunal d'épuration Bournens - Sullens
SIL	Services industriels Lausanne
STEP	Station de traitement et d'épuration des eaux
UCV	Union des communes vaudoises



Département des institutions et de la sécurité

Service des communes et du logement

Division finances communales

Commune de

Sullens

Résumé des comptes

Année 2019

Cette formule doit parvenir au Département de l'intérieur, par l'intermédiaire du préfet du for, pour le 15 juillet de chaque année au plus tard.

Tableau des charges et des revenus selon la classification administrative

Directions	Sections	Charges	Revenus
1 Administration générale		546 737.10	99 421.70
	10 Autorités	140 245.80	
	11 Administration	365 256.60	99 421.70
	12 Service de l'économat		
	13 Service du personnel et des assurances		
	14 Service des intérêts généraux		
	15 Affaires culturelles et de loisirs	9 842.00	
	16 Tourisme		
	17 Sports		
	18 Transports publics	31 392.70	
	19 Service d'informatique		
2 Finances		1 522 567.30	3 651 358.10
	20 Comptabilité générale, caisse, contentieux		
	21 Impôts	52 151.40	3 066 489.90
	22 Service financier	856 415.90	584 868.20
	23 Amortissements et réserves non ventilés	614 000.00	
3 Domaines et bâtiments		512 207.05	571 274.25
	30 Service administratif et technique		
	31 Terrain	2 168.80	14 748.50
	32 Forêts et pâturages	57 706.65	9 075.00
	33 Vignes		
	34 Service des gérances		
	35 Bâtiments	452 331.60	547 450.75
4 Travaux		1 161 285.65	751 673.05
	40 Service administratif		
	41 Service technique		
	42 Service de l'urbanisme	22 575.55	20 000.00
	43 Routes	276 975.65	4 159.35
	44 Parcs, promenades et cimetières	77 903.25	4 515.00
	45 Ordures ménagères et déchets	114 477.00	114 409.90
	46 Réseaux d'égoûts et d'épuration	669 354.20	608 588.80
	47 Cours d'eau, rives et ports		

Directions	Sections	Charges	Revenus
5 Instruction publique et cultes		456 035.70	23 778.30
	50 Administration des écoles		
	51 Enseignement primaire	247 278.50	729.60
	52 Enseignement secondaire	149 762.90	
	53 Enseignement spécialisé		
	54 Office d'orientation professionnelle	1 338.05	
	55 Formation professionnelle		
	56 Service médical et dentaire		
	57 Camps scolaires et colonies		
	58 Temples et cultes	57 656.25	23 048.70
6 Police		177 995.85	
	60 Administration		
	61 Corps de police	124 526.45	
	62 Contrôle des habitants		
	63 Police sanitaire		
	64 Service des inhumations	194.00	
	65 Défense contre l'incendie	29 480.20	
	66 Protection civile	23 795.20	
	67 Abattoirs		
68 Militaires			
7 Sécurité sociale		719 444.75	2 337.25
	70 Service administratif		
	71 Service social	35 586.45	
	72 Prévoyance sociale	591 398.30	2 337.25
	73 Santé publique	92 460.00	
	74 Office du logement		
	75 Office du travail		
8 Services industriels		324 246.30	321 333.40
	80 Service administratif		
	81 Service des eaux	324 246.30	321 333.40
	82 Service électrique		
	83 Service du gaz		
	84 Service de la chaleur-force		
	85 Réseau de distribution son et image		
	Total des charges et revenus	5 420 519.70	5 421 176.05
90 Clôture	900 Clôture du compte de fonctionnement	656.35	
	Totaux égaux	5 421 176.05	5 421 176.05

Tableau des charges par nature

3	Charges	5 420 519.70
30	Autorités et personnel	569 486.50
300	Autorités et commissions	121 320.00
301	Personnel administratif et d'exploitation	340 645.50
302	Traitement du personnel enseignant remplaçant	
303	Assurances sociales	40 524.10
304	Caisses de pensions et de prévoyance	40 400.40
305	Assurances accidents et maladie	13 851.70
306	Indemnisation et remboursement de frais	4 304.80
307	Prestations complémentaires de prévoyance	
308	Personnel interimaire	
309	Autres charges des autorités et du personnel	8 440.00
31	Biens, services, marchandises	896 913.14
310	Imprimés et fournitures de bureau	12 573.00
311	Achats de mobilier, matériel, machines et véhicules	52 088.90
312	Achats d'eau, d'énergie, de combustible	202 228.55
313	Autres fournitures et marchandises	4 887.00
314	Entretien des immeubles, routes et territoire	265 918.30
315	Entretien d'objets mobiliers et d'installations techniques	60 641.10
316	Loyers, fermages et redevances d'utilisation	
317	Réceptions et manifestations	22 849.05
318	Honoraires et prestations de services	257 981.44
319	Impôts, taxes, cotisations et frais divers	17 745.80
32	Intérêts passifs	126 221.78
321	Intérêts des dettes à court terme	711.50
322	Intérêts des dettes à moyen et long terme	124 858.75
329	Autres intérêts	651.53
33	Amortissements	870 983.48
330	Amortissements du patrimoine financier	29 280.88
331	Amortissements du patrimoine administratif	716 702.60
332	Autres amortissements du patrimoine administratif	125 000.00
333	Amortissement du découvert	
35	Remboursements, participations et subventions à des collectivités publiques	2 032 753.05
351	Canton	1 448 036.00
352	Communes et associations de communes	584 717.05
36	Aides et subventions	152 303.00
365	Aides, subventions à des institutions privées	150 948.00
366	Aides individuelles	1 355.00
38	Attributions aux fonds et aux financements spéciaux	644 000.00
380	Attributions aux fonds de réserve et de renouvellement	644 000.00
381	Attributions aux financements spéciaux	
39	Imputations internes	127 858.75
390	Imputations internes	127 858.75

Tableau des revenus par nature

4 Revenus	5 421 176.05
40 Impôts	2 958 649.87
400 Impôts sur le revenu, la fortune et impôt personnel	2 619 322.96
401 Impôts sur le bénéfice net et le capital des personnes morales	12 779.00
402 Impôt foncier	221 797.75
404 Droits de mutation	97 828.70
405 Impôts sur les successions et donations	
406 Impôts et taxes sur la possession et la dépense	3 700.00
409 Impôts récupérés après défalcation	3 221.46
41 Patentes, concessions	
410 Patentes	
411 Concessions	
42 Revenus du patrimoine	611 425.62
422 Revenus des capitaux du patrimoine financier	54 827.82
423 Revenus des immeubles du patrimoine financier	310 842.50
424 Gains comptables sur les placements du patrimoine financier	
425 Revenus des prêts et participations du patrimoine administratif	127.50
427 Revenus des immeubles du patrimoine administratif	245 627.80
43 Taxes, émoluments, produits des ventes	772 827.51
430 Taxes légales de remplacement	
431 Emoluments	65 009.25
432 Recettes pour des soins médicaux et dentaires	
433 Ecolage	
434 Taxes de raccordement et d'utilisation	501 464.45
435 Ventes et prestations de service	157 140.90
436 Remboursements de tiers	47 727.20
437 Amendes	
439 Autres recettes	1 485.71
44 Parts à des recettes cantonales	85 742.80
441 Parts à des recettes cantonales	85 742.80
444 Autres contributions cantonales	
45 Participations et remboursements de collectivités publiques	484 671.50
451 Canton	425 665.65
452 Communes et associations de communes	59 005.85
46 Autres participations et subventions	
465 Participations et subventions de tiers	
469 Dons et legs	
48 Prélèvements sur les fonds et financements spéciaux	380 000.00
480 Prélèvements sur les fonds de réserve et de renouvellement	380 000.00
481 Prélèvements sur les financements spéciaux	
49 Imputations internes	127 858.75
490 Imputations internes	127 858.75

Bilan au 31 décembre 2019

91 ACTIF

910	Disponibilités	1 091 097.78
9100	Caisse	4 854.75
9101	Comptes de chèques postaux	198 925.16
9102	Banques	887 317.87
911	Débiteurs et comptes courants	1 254 249.33
9111	Comptes courants débiteurs	
9112	Impôts à encaisser	806 553.28
9114	Participations et subventions à recevoir	
9115	Autres débiteurs	363 699.90
9119	Autres créances	83 996.15
912	Placements du patrimoine financier	4 523 836.70
9120	Titres et placements	
9122	Prêts	
9123	Terrains et bâtiments du patrimoine financier (estimation fiscale : Fr. 4'206'500.00)	4 523 836.70
9129	Autres biens du patrimoine financier	
913	Actifs transitoires	314 454.75
9138	Compte de liaison entre deux périodes comptables	
9139	Actifs transitoires	314 454.75
914	Investissements du patrimoine administratif	4 062 401.25
9141	Ouvrages de génie civil et d'assainissement à amortir	2 718 694.40
9143	Bâtiments et constructions à amortir	739 000.00
9144	Installations des services industriels	504 706.85
9145	Forêts (estimation fiscale : Fr. 257'250.00)	100 000.00
9146	Mobilier, machines et véhicules à amortir	
9147	Marchandises et approvisionnements	
9149	Autres biens	
915	Prêts et capitaux de dotations	25 500.00
9152	Prêts et capitaux de dotations sans obligation légale d'amortir	
9153	Titres et papiers-valeurs	25 500.00
916	Subventions et participations à amortir	
9162	A des associations de communes	
9165	Autres subventions et participations	
917	Autres dépenses à amortir	
9170	Autres dépenses à amortir	
918	Avances aux financements spéciaux	
9180	Avances aux financements spéciaux	
919	Découvert	
9190	Découvert	
	Balance	11 271 539.81

92 PASSIF

920 Engagements courants	421 167.50
9200 Créanciers	401 097.95
9204 Participations et subventions à verser	
9206 Comptes courants créanciers	
9209 Autres engagements courants	20 069.55
921 Dettes à court terme	
9210 Banques	
9219 Autres dettes à court terme	
922 Emprunts à moyen et long terme	6 680 000.00
9220 Emprunts hypothécaires	
9222 Emprunts par obligation simple	6 680 000.00
9223 Emprunts publics	
923 Engagements envers des propres établissements et fonds spéciaux	
9231 Caisse de pensions	
9233 Fonds et fondations	
9234 Fonds pour des risques non assurés	
925 Passifs transitoires	172 002.04
9258 Compte de liaison entre deux périodes comptables	
9259 Passifs transitoires	172 002.04
928 Financements spéciaux et fonds de réserve	3 384 995.85
9280 Fonds alimentés par des recettes affectées	368 795.85
9281 Fonds de renouvellement et de rénovation	1 200 000.00
9282 Fonds de réserve	1 816 200.00
929 Capital	613 374.42
9290 Capital	613 374.42
Balance	11 271 539.81

Engagements hors bilan :	
1) Cautionnements : ASIGOS	297 000.00
2) Garanties fournies :	néant
3) Cautionnements en faveur des associations de communes et des ententes intercommunales :	néant

Tableau des dépenses d'investissement (Postes 914-915-916-917 du bilan)

5	Dépenses	1 248 679.80
50	Investissements	1 248 679.80
501	Ouvrages de génie civil et d'assainissement	1 109 684.40
503	Bâtiments et constructions	
504	Installations des services industriels	138 995.40
505	Forêts	
506	Mobilier, machines et véhicules	
507	Marchandises et approvisionnements	
509	Autres biens	
52	Prêts et participations permanentes	
522	Communes et associations de communes	
525	Autres prêts et participations	
56	Subventions d'investissement	
562	Communes et associations de communes	
565	Autres subventions	
58	Autres investissements	
581	Indemnités d'expropriation	
589	Autres dépenses d'investissement	
6	Recettes	841 702.60
60	Transferts au patrimoine financier	
609	Transferts au patrimoine financier	
61	Participations de tiers	
619	Participations de tiers	
62	Remboursements de prêts et de participations permanentes	
622	Communes et associations de communes	
625	Autres remboursements	
66	Subventions	
661	Canton	
662	Communes et associations de communes	
669	Autres subventions	
68	Reprises des amortissements et réserves	841 702.60
681	Reprises des amortissements (idem 331+332)	841 702.60
689	Reprises des réserves	
59	Diminution des investissements (chiffre 6 moins chiffre 5)	
69	Augmentation des investissements (chiffre 5 moins chiffre 6)	406 977.20